

# О реализации проекта развития скоростного внеуличного транспорта Московской области



ПРАВИТЕЛЬСТВО  
МОСКОВСКОЙ  
ОБЛАСТИ

Министерство транспорта  
Московской области



# Концепция реализации проекта развития скоростного внеуличного транспорта Московской области



Протяженность	км
Общая:	246
- По территории Москвы	54
- По территории Московской области	192
- Первый пусковой комплекс	74,1
• Подольск – Климовск – Домодедово – а/п Домодедово	35,6
• а/п Домодедово – Костантиново – Раменское (включая аэропорт Жуковский)	38,5

Заключен договор от 18.06.2015 № Д-19-2015 по проекту ЛРТ между АНО «ДМТУ» и ООО «Первая инфраструктурная компания»:

- разработка концепции
- сопровождение конкурса на право заключения соглашения о реализации первого пускового комплекса проекта.

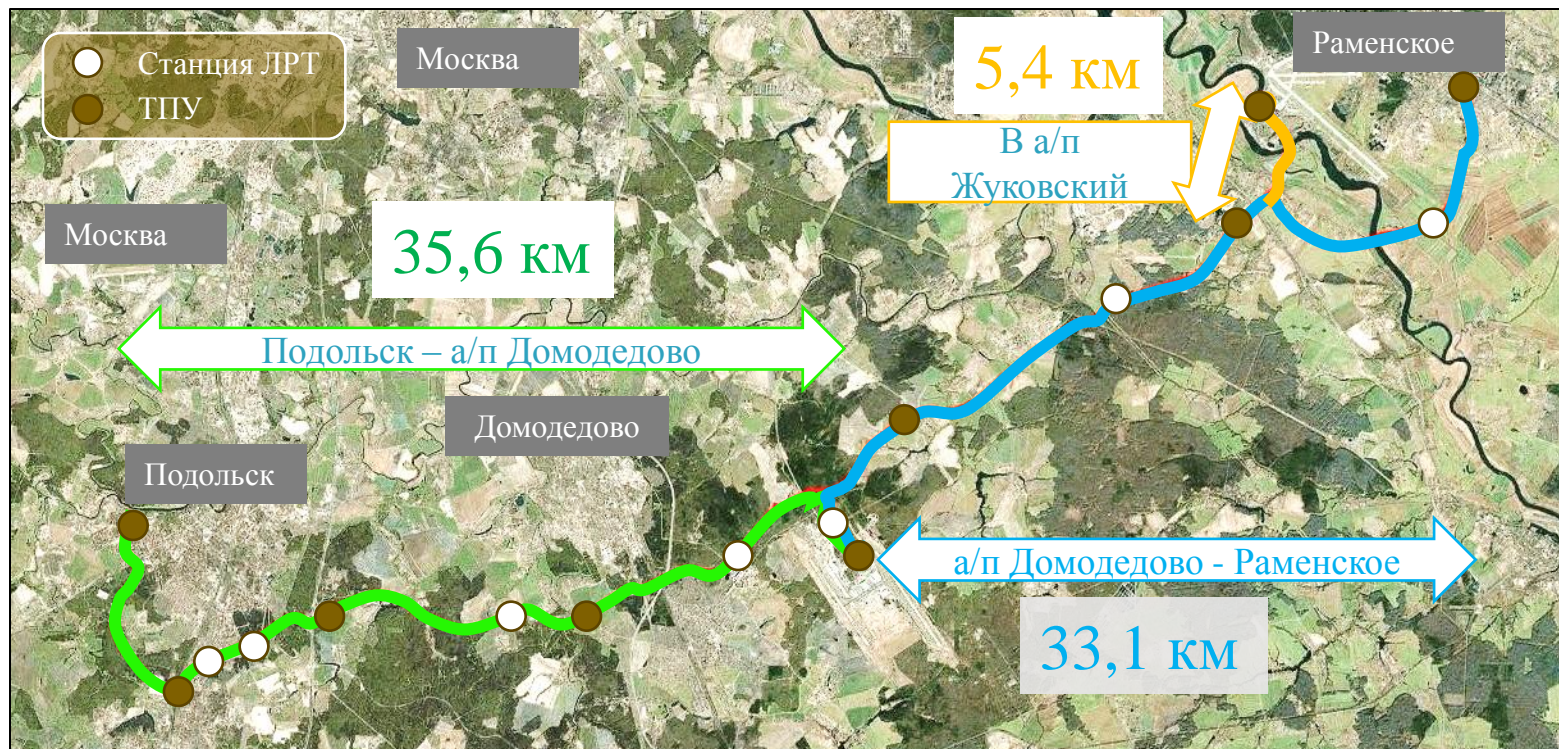
## Состав Консорциума:

ООО «Первая инфраструктурная компания» – инвестиционный консультант;  
ООО «СЕТЕК МО» - технологический консультант;  
ГУП МО «НИиПИ градостроительства» – технический консультант;  
ЗАО «Вегас Лекс» - юридический консультант.

**Срок выполнения работ** – 12 месяцев + срок на проведение конкурентного отбора инвестора на первый пусковой комплекс и финансовое закрытие (завершение планируется в декабре 2016 г.).



# Первый пусковой комплекс проекта ЛРТ «Подольск – Домодедово – Раменское»



Основные параметры	Ед. изм.	Показатель
Общая протяжённость Первого пускового комплекса:	км	74,1
Протяженность участка Подольск – Домодедово	км	35,6
Протяженность участка Домодедово – Раменское	км	33,1
Протяженность ответвления в а/п Жуковский	км	5,4
Количество станций	ед	16 (в т.ч. 9 ТПУ)
Длина платформы	м	65
Количество Депо	ед	1



# Этапы реализации первого пускового комплекса проекта развития скоростного внеуличного транспорта Московской области



• 35,6 км

• 10 станций / ТПУ

• Подвижной состав – до 6 000 пассажиров в час в одном направлении

• Депо – частичное строительство

• Проектирование подвижного состава

• 33,1 км

• 5 станций / ТПУ

• Подвижной состав – до 10 000 пассажиров в час в одном направлении

• 5,4 км

• 1 ТПУ

• 0 км

• 0 станций

• Подвижной состав для увеличения провозной способности с 10 000 до 20 000 пассажиров в час на направление (при необходимости)

• Дополнительные здания и оборудования для депо (при необходимости)



# Статус выполнения комплекса работ по проекту ЛРТ

## Функциональный блок работ

## Статус

ФБ1 - 7 месяцев



Работы приняты

ФБ2 - 10 месяцев



Ведется корректировка

**По состоянию на 29.06.2016 не получено согласование Минпромторга России на отчетные материалы 2-го функционального блока.**

**Основные замечания Минпромторга России:**

- Значительное количество (более 75%) норм и стандартов для проектирования подвижного состава иностранного происхождения;
- Отсутствует детальный анализ уже реализованных транспортных систем (Бутовская линия Московского метро, система «Скоростного трамвая» в г. Волгограде).



# Статус выполнения комплекса работ по проекту ЛРТ

## Функциональный блок работ

## Статус

**ФБ3 - 12 месяцев**



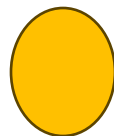
**Ведется рассмотрение**

**ФБ2 - 12 месяцев**



**Ведется рассмотрение**

**ФБ2 - 12 месяцев  
+140 дней**



**В процессе**



# План-график («дорожная карта») реализации первого пускового комплекса проекта ЛРТ

№	Виды работ	Начало	Окончание	2016	2017	2018	2019	2020	2021	2022
1	Конкурсные процедуры на выполнение работ по проектированию	07.2016	10.2016							
1.1	Разработка ТЗ и определение начальной (максимальной) цены	01.07.2016	15.07.2016							
1.2	Разработка конкурсной документации	15.07.2016	22.07.2016							
1.3	Согласование ТЗ и направление конкурсной процедуры на МВК	22.07.2016	22.08.2016							
1.4	Опубликование извещения, прием и рассмотрение заявок	22.08.2016	22.09.2016							
1.5	Заключение контракта	03.10.2016	12.10.2016							
2	Проектирование	10.2016	12.2017							
3	Прохождение государственной экспертизы	12.2017	03.2018							
4	Проведение инвестиционного конкурса	03.2018	05.2018							
5	Коммерческое закрытие	05.2018	07.2018							
6	Финансовое закрытие	07.2018	12.2018							
7	<b>Строительно-монтажные работы</b>	01.2019	12.2022							
7.1	Этап № 1 (Подольск – Домодедово)	01.2019	12.2022							



# Предложения по срокам и стоимости проектирования первого пускового комплекса проекта развития скоростного внеуличного транспорта Московской области (ЛРТ)

№	Наименование организации	Срок разработки	Стоимость разработки	Примечания
1	Консорциум консультантов	18 месяцев	До 2 000 000 тыс. руб.	1й этап Подольск – Домодедово
2	ОАО «Метрогипротранс»	18 месяцев (с учетом экспертизы)	1 700 000 тыс.руб. (без учета проектирования ТПУ)	1й этап Подольск – Домодедово Для разработки проектной документации необходимы конкретные технические характеристики определенного подвижного состава, прошедшего сертификацию.
3	ОАО «Институт Гипростроймост»	12 месяцев (без учета экспертизы)	1 750 000 тыс. руб. стоимость учитывает проектирование ТПУ в части рельсового транспорта – остановочный пункт (без учета объектов бизнеса)	<b>Первый пусковой комплекс «Подольск – Домодедово – Раменское»</b> До начала разработки проектной документации необходимо подготовить анализ и выбрать подвижной состав ЛРТ. Данное решение заказчика является определяющим для проектирования всей инфраструктуры объекта, влияет на материалоемкость искусственных сооружений.
4	ЗАО «ПРОМТРАНСНИИПРОЕКТ»	13 месяцев (без учета экспертизы)	около 3,7 млрд. руб. (5% от объема инвестиций)	<b>Первый пусковой комплекс «Подольск – Домодедово – Раменское»</b> В проекте необходимо предусмотреть раздел «Подвижной состав»: - Разработка ТЗ на подвижной состав -Изготовление опытных образцов и их испытания, сертификация, серийное производство. В указанный срок не входит комплекс работ по изготовлению подвижного состава.
5	АО «Росжелдорпроект»	24 месяца	2 921 000 тыс. руб.	1й этап Подольск – Домодедово Необходим полный комплект исходно-разрешительной документации. Возможно необходима разработка специальных технических условий на подвижной состав
6	ООО «ГорКапСтрой»	19 месяцев	1 910 000 тыс. руб.	1й этап Подольск – Домодедово ООО "ГорКапСтрой" готово выполнить проектно-изыскательские работы по данному объекту в полном объеме, достаточном для получения положительного заключения ФАУ "Главгосэкспертизы России".
7	ОАО «Мосгипротранс»	12 месяцев	2,7 млрд. руб.	<b>Первый пусковой комплекс «Подольск – Домодедово – Раменское»</b> Необходимо наличие всех исходных данных, в том числе подвижного состава

**Вывод:** Выполнение комплекса проектно-изыскательских работ позволит оптимизировать проектные решения, принятые на проекте планировки и межевания территории, четко обосновать площадь и количество изымаемых объектов недвижимости, сформировать оптимальную стоимость строительства ЛРТ. Срок разработки проектной документации и прохождение экспертизы – до двух лет. Для разработки проектной документации необходимы конкретные технические характеристики определенного подвижного состава, прошедшего сертификацию.





## Встреча с организациями – поставщиками подвижного состава

В соответствии с решениями по итогам совещания у Губернатора Московской области А.Ю. Воробьева 31.05.2016 по вопросу реализации проекта развития скоростного внеуличного транспорта Московской области в Министерстве транспорта Московской области 10.06.2016 состоялось совещание с потенциальными организациями – поставщиками подвижного состава для проекта ЛРТ.

### В совещании приняли участие:



ТРАНСМАШХОЛДИНГ



ДЕМИХОВСКИЙ  
МАШИНОСТРОИТЕЛЬНЫЙ  
ЗАВОД



Первая  
Локомотивная  
Компания



ООО «ПК Транспортные системы»



МЕТРОВАГОНМАШ



СИНАРА ТРАНСПОРТНЫЕ МАШИНЫ



УРАЛВАГОНЗАВОД

Письмом от 17.06.2016 № 21Исх-5028 Минтранс МО направил в адрес указанных организаций технические требования к подвижному составу, подготовленные ООО «Сетек МО» в рамках разработки концепции проекта ЛРТ.

В двух недельный срок организациям – поставщикам подвижного состава рекомендовано проинформировать Минтранс МО о заинтересованности в участии в проекте, а также направить предложения по срокам и механизму разработки подвижного состава.

По результатам Минтранс МО совместно с заинтересованными ЦИОГВ МО и организациями приступит к подготовке технического задания на проектирование первого участка пилотного пускового комплекса проекта ЛРТ.



# Основные характеристики/требования предлагаемой транспортной системы

## Скорость

- Максимальная скорость подвижного состава  $\approx 100$  км/ч
- Коммерческая скорость  $> 65$  км/ч

## Провозная способность

- Максимальная провозная способность линии (расчетная): **20 000** пассажиров в час в одном направлении
- Составы длиной  $\approx 60$  м, **500** пассажиров (5 чел. / м<sup>2</sup>)

## Время поездки

- $\approx 31$  мин. Подольск – Домодедово (67 км/ч)
- $\approx 27$  мин. Домодедово – Раменское (72 км/ч)

Время проезда рассчитано с помощью динамического моделирования в соответствии с существующими данными по трассе

## Интервал

- Минимальный расчетный интервал: **90** секунд
- Эксплуатационный интервал в час пик для **10 000** пассажиров в час в одном направлении: **180** секунд

## Интермодальность

- Удобная пересадка между видами транспорта в ТПУ
- Интеграция в городскую среду

## Сигнализация

- Полуавтоматическое управление GOA2 (в начале эксплуатации)
- С перспективой перейти в автоматический режим управления GOA4



# Основные технические требования к подвижному составу

## Габариты

- Длина: от 55 до 70 м /Ширина: 2,65 м /Высота: от 3.3 до 3.6 м
- Высота уровня пола: от 300 мм до 415 мм
- Ширина рельсовой колеи: 1524 мм

## Провозная способность

- 500 пассажиров из расчета 5 чел./м<sup>2</sup>
- Число сидячих мест: до 25%

## Система тягового энергоснабжения

- Постоянный ток 3000 В
- Тип токоприемника: пантограф

## Скорость и эксплуатационные характеристики

- Максимальная эксплуатационная скорость: 100 км/ч
- Готовность к переходу на автоматический режим управления GOA4

## Комфорт пассажиров и безопасность

- Отопление и кондиционирование воздуха
- Безопасность: система видеонаблюдения, внутренняя связь с машинистом / центры управления движением, аварийная остановка
- Информационные системы: экраны с информацией для пассажиров, система оповещения
- Другое: бортовая сеть Wi-Fi



# Предложения по разработке подвижного состава для проекта развития скоростного внеуличного транспорта Московской области (ЛРТ)

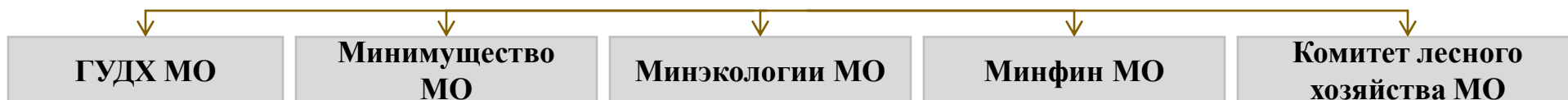
№	Наименование организации	Срок разработки	Примечания
1	ОАО «Метровагонмаш»	Разработка подвижного состава – 12-14 месяцев	Готовы провести разработку нового подвижного состава с учетом необходимых технических параметров, как на базе существующего транспорта, так и разработать абсолютно новый подвижной состав.
2	ООО «Первая локомотивная компания»	1. Разработка, запуск производства, выпуск опытного экземпляра – 1 год. 2. Выход на серийное производства – в течение 2 лет.	ООО «Первая локомотивная компания» совместно с компанией Бомбардье готова предложить для реализации проекта ЛРТ подвижной состав типа «скоростной трамвай» серии Flexity. Расчетная производственная мощность – 30 шт в год.
3	ОАО «Демиховский машиностроительный завод»	Предложений по срокам не представлено	ОАО «ДМЗ» подтверждает участие в проекте по разработке, постановке на производство и изготовлению подвижного состава для проекта ЛРТ
4	ООО «ПК Транспортные системы»		Предложения ожидаются до 01.07.2016
5	АО «Синара-транспортные машины»		Предложения ожидаются до 01.07.2016
6	ОАО «НПК «УралВагонЗавод»	Предложений по срокам не представлено	Подвижной состав удовлетворяющий данным техническим требованиям может быть разработан и изготовлен на входящем в состав корпорации Уралвагонзавод АО "Уралтрансмаш" при совместной разработке ТЗ
7	ЗАО «Рослокомотив»		ЗАО «Рослокомотив» поддерживает предложения ОАО «Метровагонмаш» и ОАО «Демиховский машиностроительный завод»



# Подготовка территории для реализации первого пускового комплекса проекта развития скоростного внеуличного транспорта Московской области\*

План мероприятий согласован в соответствии с поручением Губернатора Московской области А.Ю. Воробьева от 21.06.2016 № ОТ-32452.

## В плане мероприятий учтены предложения:



## Дорожной картой предусмотрены следующие мероприятия:

1. Выявление земельных участков государственного лесного фонда (завершение - февраль 2018)	2. Выявление и получение разрешения на застройку площадей залегания полезных ископаемых (завершение - июнь 2017)	3. Выявление и передача федеральных земель в собственность Московской области (завершение - июнь 2017)	4. Внесение изменений в гос. программы МО и бюджет МО (завершение – ноябрь 2016)	5. Проектирование первого пускового комплекса проекта ЛРТ (завершение – ноябрь 2017)
6. Оценка выкупной стоимости и убытков, причиняемых изъятием (завершение – октябрь 2017)	7. Выявление собственников земельных участков и объектов недвижимости (завершение – октябрь 2017)	8. Уведомление об изъятии в установленном порядке, изъятие, судебные процедуры (завершение – 2019 год)	9. Изменение вида разрешенного использования категории земельных участков (завершение – 2019 год)	10. Предоставление земельных участков (завершение – 2019 год)

\*В соответствии с поручениями Губернатора Московской области А.Ю. Воробьева от 15.03.2016 № ПР-212/03-02-03-12 и от 28.01.2016 № ПР-109/03-02-03-41



## 1. Разработка технического задания на проектирование

- Ответственные: Минтранс МО, ГУДХ МО, Мининвест МО, ГлавАрх МО
- Срок: 2 недели

## 2. Согласование и утверждение технического задания на проектирование

- Ответственные: ГУДХ МО, Минтранс МО
- Срок: 1 неделя

## 3. Разработка конкурсной документации

- Ответственные: ГУДХ МО
- Срок: 1 неделя

## 4. Проведение конкурсных процедур

- Ответственные: ГУДХ МО, ГКУ МО «ДДС», Комитет по конкурентной политике МО
- Срок: 1 месяц и 20 дней (в соответствии с пунктами 1.4 и 1.5 плана-графика)